



BoTu Aardgasvrij: de impact van de samenwerking in beeld

“Door op ‘vaardige wijze’ samen te werken aan de energietransitie wordt er sociaal maatschappelijke meerwaarde en impact gecreëerd.”

Inhoud

Inleiding	3
Sleutelementen samenwerking	4
Vaardigheden- en houdingsaspecten	6
Impactverhalen	9
Interviews	35

Inleiding

Het team van Just Prepare doet gedurende 4 jaar (van 2022 tot en met 2026) – door NWO gesubsidieerd – onderzoek naar een rechtvaardige energietransitie in vier Nederlandse wijken.

In de Gijsingstraatbuurt, onderdeel van de Aardgasvrij aanpak in de Rotterdamse wijk Bospolder Tussendijken (BoTu Aardgasvrij), is vanuit het Just Prepare project een Living Lab opgezet. In dit Living Lab reflecteren partijen samen op hun samenwerking en handelen in de wijk.

Dit gebeurt samen met verschillende kernpartijen die hier actief zijn: Gemeente Rotterdam, woningcorporatie Havensteder, energiebedrijf Eneco, TaalMilieucoaches van Stichting Pauw, De Verbindingskamer, VVE-010 en het Huis van de Toekomst.

Hiervoor is aan de start een 'leerkalender' opgesteld, met een gezamenlijk beeld van de leervragen en prioriteiten. Een belangrijke leervraag was: hoe maken we de impact die we samen met bewoners realiseren vanuit BoTu Aardgasvrij inzichtelijk?

Dit boekje is daar het antwoord op en is tot stand gekomen vanuit Just Prepare met behulp van input van de partijen in het Living Lab. Het bevat impactverhalen uit de praktijk, die laten zien hoe samenwerken in en met de wijk vorm krijgt binnen de energietransitie.

De verhalen hebben het doel inspiratie te bieden voor beleidsmakers, ambtenaren en professionals die in andere wijken aan de slag zijn of gaan en de energietransitie niet alleen technisch, maar ook sociaal willen aanpakken.

Ook lees je in dit boekje de bouwstenen voor deze samenwerking: de sleutel-elementen, vaardigheden en houdingsaspecten.

Tot slot zijn er interviews met de vrouwen achter de impactverhalen die samen in de wijk hebben gewerkt aan de energietransitie.

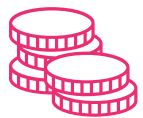


Anna de Zeeuw en Rosa Koetsenruijter

Just Prepare team, Living Lab BoTu
Zomer 2026

Bouwstenen voor de samenwerking

Goede samenwerking ontstaat niet vanzelf. De hierna volgende sleutelementen typeren wat het is dat deze samenwerking in de Gijsingstraatbuurt— tussen de partners onderling en met de bewoners — zo rijk maakt. Wat zijn de bouwstenen die ervoor zorgen dat het werkt zoals het werkt?



Financiering

Financiële middelen vanuit de verschillende samenwerkingspartijen zijn essentieel om initiatieven te ondersteunen en de energietransitie mogelijk te maken.



Harde afspraken

Het vastleggen van duidelijke afspraken zorgt voor verantwoordelijkheidsverdeling en rolbegrip onder partners.



Regierol

Een kartrekker coördineert inspanningen, houdt de focus op doelen en zorgt voor een zo soepel mogelijke uitvoering.



Erkenning

Begrip en waardering van elkaars belangen en expertise bevorderen samenwerking.



Rolflexibiliteit

Ruimte vanuit de eigen organisatie om flexibel te zijn. Vrijheid om de eigen rol in te vullen zoals nodig wordt geacht.



Open communicatie

Transparante en eerlijke communicatie bevordert vertrouwen en samenwerking. Hierbij wordt schuring niet vermeden.



Fysieke ontmoeting in de wijk

De tijd nemen voor regelmatige ontmoetingen in de wijk. Om met elkaar te bouwen aan relaties onderling en in/met de gemeenschap.



Inlevingsvermogen

Het vermogen om je in te leven in de andere partners en personen en hun belangen en beweegredenen.



Continuïteit

Dezelfde gezichten voor langere tijd zorgen voor een goede onderlinge samenwerking en vertrouwen in de wijk.



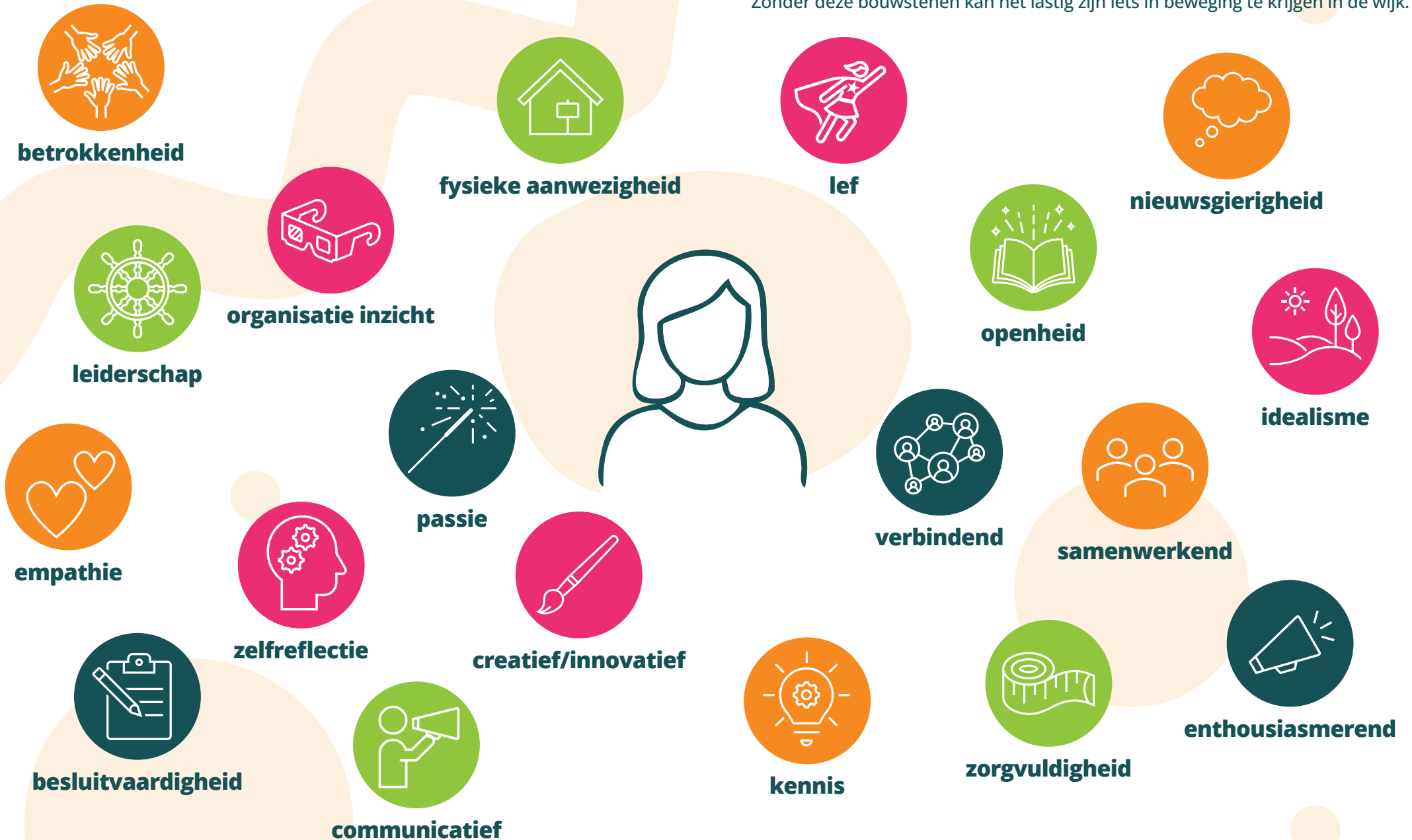
Gelijkwaardig kennisniveau

Partners streven in de samenwerking naar gelijkwaardigheid van het kennisniveau van de betrokkenen. Zowel inhoudelijke kennis als kennis van elkaars werkwijze.

Vaardigheden- en houdingsaspecten

De vaardigheden en houdingsaspecten gaan een laag dieper: ze beschrijven de houding en het gedrag die nodig zijn om die samenwerking écht tot leven te brengen. Hoe stel je je op naar je partners? En hoe ga je om met de mensen in de wijk — met hun krachten, hun zorgen en hun verhalen?

Zonder deze bouwstenen kan het lastig zijn iets in beweging te krijgen in de wijk.





Impactverhalen

De impactverhalen die je zo gaat lezen, laten zien hoe concrete acties van de betrokken partijen hebben doorgewerkt op verschillende niveaus: direct, indirect en op het niveau van de gemeenschap als geheel. Samen vormen ze een rijk beeld van de soorten en lagen van impact die partners en bewoners hand in hand hebben weten te bereiken.



De Gebiedsaanpak Aardgasvrij Bospolder- Tussendijken

OVEREENKOMSTEN

De gemeente Rotterdam, woningcorporatie Havensteder en energiebedrijf Eneco werken samen aan het aardgasvrij maken van een deel van de wijk Bospolder-Tussendijken. De afspraken die zij hierover hebben gemaakt zijn opgenomen in een Gebiedsovereenkomst. De energietransitie gaat over meer dan techniek; het is vooral ook een sociale aangelegenheid. In de Gebiedsovereenkomst staat dan ook opgenomen dat de gemeente, Havensteder en Eneco ook tijd en geld investeren in het creëren van sociaal maatschappelijke meerwaarde in de wijk. Daarnaast hebben zij samen met lokale partijen en bewoners een Samenwerkingsovereenkomst (SOK) opgesteld. Daarin staat hoe bewoners, lokale partijen en instanties op het gebied van de energietransitie samenwerken. Hierin zijn verder gedeelde waarden en doelen geformuleerd en wijkinitiatieven gestart.

STEVIGE BASIS

Er is twee jaar gewerkt door alle betrokkenen om tot de overeenkomsten te komen. Dat betekent dat een stevige basis van toewijding en verbinding is gelegd en dat bewoners en partijen elkaar goed weten te vinden. Er ligt een fundament van waaruit verder kan worden samengewerkt of waarop – indien nodig – kan worden teruggevallen.

DRAAGVLAK ENERGIETRANSITIE

Uit de afspraken zijn mooie verbindingen gelegd en wijkinitiatieven ontstaan. Ook is het draagvlak voor de energietransitie gegroeid. In de diverse impactverhalen in dit boekje lees je hier meer over.

MEER VEERKRACHT IN DE WIJK EN HERWONNEN VERTROUWEN

Zichtbaar is dat samenwerken tussen instanties, lokale partijen, bewoners en de initiatieven die daaruit zijn ontstaan heeft bijgedragen aan een groeiend onderling vertrouwen en aan meer veerkracht in de wijk. En de opgave wordt: hoe hou je dat vast, als de uitvoerders de wijk verlaten wanneer het project is afgerond?

ACTIE

 DIRECT EFFECT

 INDIRECT EFFECT

 GEMEENSCHAPSEFFECT

Het inloopspreekuur van de gemeente, Havensteder en Eneco

LAAGDREMPELIG CONTACT

De gemeente, Havensteder en Eneco houden wekelijks gezamenlijk een inloopspreekuur in een buurthuis in de wijk. Bewoners kunnen hier met hun vragen terecht over bijvoorbeeld de energierekening en de werkzaamheden in straat en huis. Ook als bewoners moeite hebben met digitale zaken of anderstalig zijn kunnen ze bij het spreekuur terecht. In dat laatste geval kunnen de Taalmilieucoaches als tolk optreden; zie ook de volgende twee impactverhalen.

BEWONERS VOELEN ZICH GEHOORD EN ERKEND

Het inloopspreekuur in de wijk zorgt ervoor dat meer bewoners worden bereikt – juist ook de groep die voor instanties vaak moeilijk bereikbaar is. Bewoners krijgen laagdrempelig hulp bij hun vragen. Ze voelen zich hierdoor gehoord en serieus genomen.

VERBINDING IN DE WIJK

Het persoonlijke contact met bewoners geeft de grote partijen weer een gezicht in de wijk. Zo ontstaat er verbinding tussen bewoners en de instanties. Daarnaast ontdekken bewoners de buurthuizen als plek voor ontmoeting en hulp. Op die manier groeit het netwerk in de wijk.

VERTROUWEN IN INSTANTIES GROEIT

Door structureel laagdrempelig in de wijk aanwezig te zijn krijgen bewoners weer vertrouwen in instanties.

ACTIE

 DIRECT EFFECT

 INDIRECT EFFECT

 GEMEENSCHAPSEFFECT

Taal- en persoonlijke ontwikkeling bij Stichting Pauw

LAAGDREMPELIG LEREN IN DE WIJK

Stichting Pauw organiseert Nederlandse taallessen in de wijk, voor vrouwen uit de wijk. De lessen zijn bedoeld voor vrouwen die weinig buitenshuis komen en voor wie regulier onderwijs een grote stap is. Ook bewoners die laaggeletterd of analfabeet zijn, of elders als niet leerbaar worden gezien, zijn welkom. Er is geen inschrijving, geen verplicht traject en geen einddatum: iedereen kan aansluiten op haar eigen tempo. Daarnaast wordt aan persoonlijke ontwikkeling gewerkt.

GROEI IN ONTWIKKELING EN VERTROUWEN

De taallessen bestaan uit ongeveer 25 bewoners. Juist deze bewoners blijken bij Stichting Pauw wél tot leren te komen. Ze ervaren plezier in de lessen, voelen zich veilig in de groep en zetten zichtbare stappen in hun ontwikkeling en zelfvertrouwen. Vooral ook omdat de taallessen worden gecombineerd met persoonlijke ontwikkelingsdoelen zoals het worden van TaalMilieucoach. Inmiddels zijn 20 vrouwen gecertificeerde TaalMilieucoaches geworden.

VAN LEREN NAAR MEEDOEN

Naast het oefenen met taal, ondernemen deelnemers samen activiteiten in de wijk. Ze leren hun omgeving beter kennen, krijgen voorlichting en ontdekken welke voorzieningen er zijn. Zo raken ze meer betrokken bij hun eigen leefomgeving. De bewoners groeien stap voor stap naar meer deelname aan wijkactiviteiten en meer begrip van hoe het samenleven in Nederland is georganiseerd. De vrouwen die TaalMilieucoach zijn geworden hebben een actieve rol in de wijk.

GEMEENSCHAPSGEVOEL

Door deze aanpak raken bewoners minder geïsoleerd en zoeken zij vaker contact met anderen. De taal- en persoonlijke ontwikkelingslessen zijn daarmee niet alleen een leerplek, maar ook een ontmoetingsplek en een belangrijke opstap naar actief meedoen in de samenleving en het leven in de wijk.

ACTIE

 DIRECT EFFECT

 INDIRECT EFFECT

 GEMEENSCHAPSEFFECT

TaalMilieucoaches van Stichting Pauw

KLEINE ENERGIEBESPARENDE INTERVENTIES

De TaalMilieucoaches van Stichting Pauw houden zich bezig met kleine, energiebesparende interventies. Dit doen zij door bij bewoners thuis de interventies, zoals een waterbesparende kraan of radiatorfolie, aan te brengen. Ook geven de coaches op toegankelijke locaties in de wijk, zoals basisscholen, buurthuizen en wijkcentra, voorlichting over deze kleine interventies. Op een begrijpelijke manier leggen de vrouwen uit hoe je met kleine aanpassingen thuis energie bespaart. Bij de huisbezoeken en de voorlichtingen gaan de TaalMilieucoaches in gesprek met bewoners over hun energiedrag. Wanneer stoken bewoners de verwarming? En in welke ruimten staat de kachel aan?

LAGERE ENERGIEREKENING

De voorlichting en de energiebesparende maatregelen in huis leiden ertoe dat bewoners een lagere energierekening hebben. Ze zijn zich daarnaast meer bewust van hun eigen energiedrag en -gebruik. Bovendien ontstaat er thuis een comfortabeler klimaat.

VERTROUWEN IN INSTANTIES GROEIT

De TaalMilieucoaches geven ook signalen van bewoners terug aan de gemeente, Havensteder en Eneco. Dit zijn zorgen over de energierekening, over elektrisch koken of de werkzaamheden in huis. Door bewoners te helpen wordt voorkomen dat problemen zich opstapelen. De organisaties pakken de signalen op en houden via korte lijnen contact erover. Je ziet dat daardoor het vertrouwen van bewoners in instanties ook kan groeien.

MEER ECONOMISCHE VEERKRACHT

De economische situatie in de buurt verbetert. Bewoners in de wijk worden geholpen met energiebesparende maatregelen en kunnen zo op kosten besparen. De wijkbewoners die meedraaien als vrijwilliger bij de TaalMilieucoaches krijgen een vrijwilligersvergoeding en sommigen groeien met deze ervaring en de training die ze krijgen door naar betaald werk.

ACTIE

DIRECT EFFECT

INDIRECT EFFECT

GEMEENSCHAPSEFFECT

Het Portiekgesprek van VVE-010

VVE-010 IN GESPREK MET LEDEN

VVE-010 gaat in de wijk op bezoek bij leden van verenigingen van eigenaren (VvE's) om in gesprek te gaan over of de 'basis op orde' is: is de VvE ingeschreven bij de Kamer van Koophandel? Is de VvE goed verzekerd en functioneert het bestuur naar behoren? Wordt er gespaard voor onderhoud?

VvE's KLAAR VOOR AANSLUITING

Het gesprek met VVE-010 voorziet leden en eigenaren daarnaast van informatie over het proces en de besluiten die nodig zijn voor de aansluiting op stadswarmte. Zodoende kan de VvE tot een weloverwogen besluit komen om de overstap van aardgas naar stadswarmte te maken.

BEWUST VAN RECHTEN EN PLICHTEN

De gesprekken maken de eigenaren bewust van hun rechten en plichten in een VvE. Daarnaast bouwt de VvE in gezamenlijkheid aan een reservepot waardoor regelmatig onderhoud en onvoorziene kosten betaald kunnen worden. Tot slot trekken eigenaar-bewoners vaker samen op voor hun eigen pand en de burens.

FRISSE EN TOEKOMSTBESTENDIGE UITSTRALING

De leden van de VvE's voelen nu meer eigenaarschap en dit zetten zij om in actie. De wijk heeft door de beter onderhouden gebouwen een frissere uitstraling en onveilige situaties door bouwkundige problemen zijn opgelost.

ACTIE

DIRECT EFFECT

INDIRECT EFFECT

GEMEENSCHAPSEFFECT

Werkzaamheden in woningen van Havensteder

WERK AAN DE WONING

In de wijk worden woningen stap voor stap aardgasvrij gemaakt. Daarom vinden in de woningen verschillende werkzaamheden plaats, zoals renovatiewerkzaamheden, het weghalen van geisers, het plaatsen van een elektrisch fornuis of kookplaat en het aanleggen van leidingen voor aansluiting op het warmtenet.

AANGESLOTEN OP WARMTE VOOR DE TOEKOMST

Na alle werkzaamheden zijn de woningen in de wijk aangesloten op het warmtenet en niet meer afhankelijk van aardgas.

ZORGSIGNALEN ZIJN EERDER IN BEELD

Er moet veel gebeuren in huis, daarom is er in voorbereiding op de werkzaamheden veel contact met de bewoners om hen zo goed mogelijk hierin mee te nemen. Door de werkzaamheden in huis, wordt ook zichtbaar hoe het echt met de mensen gaat. Voor eventuele zorg- en/of hulpvragen zoals armoedeproblematiek, verwaarlozing of vervuiling van woningen en psychologische klachten wordt hulp aangeboden. De sociaal begeleider van Havensteder pakt dit soort signalen op. Deze is dagelijks in de wijk en in contact met bewoners en wijkpartners zoals De Verbindingskamer.

BETERE GEZONDHEID EN VERMINDERING VAN ZORGCOSTEN

Door de energietransitie kom je bij iedereen thuis. Door vroegtijdig in te spelen op hulpvragen voorkom je dat de situatie van mensen escaleert en bespaar je op zorgkosten.

ACTIE

 DIRECT EFFECT

 INDIRECT EFFECT

 GEMEENSCHAPSEFFECT

Community Building en signalering door De Verbindingskamer

MET EEN BLOEMETJE AAN DE DEUR

De Verbindingskamer gaat in de wijk huis-aan-huis langs met een bloemetje. Het is een eenvoudige, vriendelijke manier om menselijk contact te leggen. Door op een warme, persoonlijke manier aan te bellen, ontstaat ruimte voor een gesprek over wat er leeft en speelt achter de voordeur bij bewoners.

SIGNALLEN DIE OPGEPAKT WORDEN

Doordat De Verbindingskamer achter elke voordeur komt, worden (zorg)signalen sneller zichtbaar. Denk aan problemen rond schulden, armoede, eenzaamheid, depressie of vervuiling. Deze signalen worden niet alleen opgehaald, maar ook warm doorgezet naar de juiste instanties, zoals de gemeente, woningcorporatie of welzijnsorganisatie. De Verbindingskamer volgt deze signalen totdat ze worden opgepakt, zodat bewoners nooit het gevoel hebben er alleen voor te staan.

KORTE LIJNEN, GROEIEND VERTROUWEN

De nauwe samenwerking en terugkoppeling tussen De Verbindingskamer en partners zoals de gemeente, Havensteder en Eneco zorgt voor snelle actie en duidelijke communicatie. Bewoners merken dat er echt iets met hun situatie wordt gedaan. Daardoor groeit het vertrouwen in instanties en wordt de drempel om hulp te vragen aanzienlijk lager.

VERBINDING IN DE WIJK

De ontmoetingen aan de deur verbinden niet alleen bewoners met professionals, maar ook burens onderling. In straten en woonblokken ontstaan nieuwe contacten, informele netwerken en een sterker gevoel van samenleven. Zo groeit de wijk stap voor stap uit tot een socialere, veiligere en meer betrokken gemeenschap.

ACTIE

 DIRECT EFFECT

 INDIRECT EFFECT

 GEMEENSCHAPSEFFECT

Bewonersavonden van De Verbindingskamer

RUIMTE VOOR WAT LEEFT

De Verbindingskamer organiseert bewonersavonden in de wijk die bewust een open karakter hebben. Er is geen vaste agenda: iedereen is welkom om te delen wat er speelt, waar men tegenaan loopt en wat men belangrijk vindt. Bewoners bepalen zelf de onderwerpen. Op basis van wat er die avonden naar voren komt, worden later de juiste professionals uitgenodigd die bij de genoemde thema's aansluiten.

GEHOORD EN SERIEUS GENOMEN

Doordat bewoners zelf richting geven aan de inhoud, voelen zij zich echt gezien en gehoord. Hun ervaringen en zorgen worden serieus genomen. Tegelijkertijd ontmoeten zij andere buurtbewoners die met dezelfde vragen of ideeën rondlopen. Hierdoor ontstaan op natuurlijke wijze de eerste verbindingen binnen het complex of de straat.

VAN LUISTEREN NAAR DOEN

De betrokken professionals luisteren niet alleen, maar koppelen ook terug en komen daadwerkelijk in actie. Dat maakt dat het vertrouwen in instanties groeit. Bewoners én professionals ervaren dat samenwerken effect heeft. Ook onderling ontstaat vertrouwen: burens ontdekken dat ze elkaar kunnen ondersteunen of samen iets kunnen organiseren voor de buurt.

INITIATIEFRIJK NETWERK

Geleidelijk ontstaat een actief netwerk van bewoners en professionals die elkaar weten te vinden wanneer dat nodig is. Bewoners nemen steeds vaker zelf initiatief, terwijl professionals aansluiten in een faciliterende en ondersteunende rol. Zo groeit een gemeenschap waarin samenwerking vanzelfsprekender wordt en de lijnen kort blijven.

 **ACTIE**

 **DIRECT EFFECT**

 **INDIRECT EFFECT**

 **GEMEENSCHAPSEFFECT**

De Energiewijk: Samenwerken op het thema Energie

SAMENWERKEN

Bewoners, lokale partijen en instanties werken samen op het onderwerp 'energie'. Hieraan ligt een samenwerkingsovereenkomst (SOK) ten grondslag. Elke maand komt de werkgroep Energiewijk bijeen om uitvoering te geven aan de SOK en drie keer per jaar wordt voor en met het brede energienetwerk in de wijk een Energiewijk XL georganiseerd. Gemeente, Havensteder en Eneco hebben hier tijd en financiële middelen aan verbonden.

ONTSTAAN VAN NIEUWE INITIATIEVEN

In de werkgroep en de Energiewijk XL ontstaan nieuwe ideeën en initiatieven van bewoners en professionals samen op het thema 'energie'. Een voorbeeld hiervan is het jaarlijks terugkerende Bospolder Tussendijken Energiek Festival. Andere initiatieven die zijn ontstaan zijn bijvoorbeeld de Tijdbank, de Kinderexpeditie en de GoedGoed doorgeefwinkel.

ONTSTAAN VAN NIEUWE SAMENWERKINGSVERBANDEN

De initiatieven die in de werkgroep ontstaan leiden niet alleen tot meer verbinding maar nodigen ook uit tot nieuwe samenwerkingen tussen alle betrokkenen in de wijk. Zo blijft het initiatief en het netwerk zichzelf verrijken.

NIEUWE ENERGIE IN DE WIJK

Er ontstaat nieuwe energie in de wijk. Bewustwording op het thema energie groeit in de breedste zin van het woord. De verbindingen in de wijk worden sterker en het vertrouwen in de betrokken organisaties groeit.

ACTIE

 DIRECT EFFECT

 INDIRECT EFFECT

 GEMEENSCHAPSEFFECT

Het Gebiedsfonds van Eneco

EEN FONDS VOOR DE BUURT

Eneco heeft een Gebiedsfonds ingericht om wijkinitiatieven te ondersteunen die sociaalmaatschappelijke meerwaarde bieden. Dit fonds komt voort uit afspraken in de Gebiedsovereenkomst voor Aardgasvrij Bospolder Tussendijken. Samen met de gemeente en Havensteder geeft Eneco invulling aan dit fonds en de ondersteuning van de wijkinitiatieven.

KANSEN VOOR BEWONERS

Zo ontstaat er een meerjarige samenwerking met de TaalMilieu-coaches van Stichting Pauw. Hierdoor groeit de stichting en maken steeds meer vrouwen de stap naar vrijwilligerswerk, een opleiding of betaalde baan. Ook start er een pilot met WijkEnergieWerkt, de Beroepentuin, aannemersbedrijf MVOI BV en Eneco om werzoekenden op te leiden tot Isoleerder Warmte en verder te begeleiden naar werk. Tot slot krijgen diverse wijkinitiatieven steun, zoals de EnergieMeent, de Tijdbank en het Energiek Festival.

KORTE LIJNEN, GROEIEND VERTROUWEN

De samenwerking met Stichting Pauw, De Verbindingskamer en andere wijkpartners zorgt ervoor dat organisaties elkaar snel weten te vinden. Er wordt onderling veel kennis gedeeld. Vragen van bewoners worden binnen het netwerk opgelost of komen meteen bij de juiste mensen terecht die kunnen helpen of snel kunnen schakelen met collega's in hun organisaties.

NIEUWE ENERGIE IN DE WIJK

Deze gezamenlijke inspanningen zorgen voor nieuwe energie in de wijk. De bewustwording rond het thema 'energie' groeit, net als de verbinding tussen bewoners. In een wijk die voelt dat er mét hen samen wordt gewerkt en ziet dat er echt iets gebeurt met de signalen van bewoners groeit ook het vertrouwen in betrokken instanties.

ACTIE

 DIRECT EFFECT

 INDIRECT EFFECT

 GEMEENSCHAPSEFFECT

Wijkinitiatief: Kookworkshops

AARDGASVRIJ KOKEN

In de wijk slaan verschillende partners de handen ineen om bewoners kennis te laten maken met aardgasvrij koken. Dit gebeurt via kookworkshops. Het Huis van de Toekomst organiseert kookworkshops in de locatie 'het Vuurhuis'. Havensteder en de gemeente organiseren ook kooklessen over het koken op inductie.

VERTROUWEN IN DE NIEUWE KEUKEN

Door de workshops maken de bewoners gebruik van de gemeenschappelijke keuken en ervaren ze dat koken zonder gas niet moeilijk hoeft te zijn. Het vergroot hun vertrouwen in de overstap naar een aardgasvrije keuken. Bewoners leren over koude kooktechnieken zoals fermentatie en het op zuur zetten, en ook over warme technieken zoals koken met een soepketel, een houtgestookte oven of een stoof in een stoffen hoed of de hete aarde.

MEER DAN EEN MAALTIJD

De kook- en eetmomenten brengen bewoners bij elkaar en de kooktechnieken besparen bovendien energie. Bewoners eten vaker samen en verbruiken daardoor minder energie. Daarnaast worden ook de kooktalenten van bewoners zichtbaar. De kennis van 'buurtkoks' wordt hierbij gebruikt.

GROEIENDE GEMEENSCHAP

Door samen te koken ontstaan nieuwe ontmoetingen. De gemeenschap in de wijk groeit met de keuken als warme plek. De opgedane kennis wordt doorgegeven middels verhalen en een receptenboek.

ACTIE

DIRECT EFFECT

INDIRECT EFFECT

GEMEENSCHAPSEFFECT

Wijkinitiatief: Gratis Goed Spul in BoTu

VOOR BEWONERS

In de appgroep 'Goed Spul', gestart door een actieve en betrokken bewoner, kunnen bewoners spullen aanbieden die ze normaal zouden weggooien. Hier worden dagelijks meerdere spullen aangeboden die vaak op dezelfde dag al worden doorgegeven. Denk hierbij aan meubels, keukengereedschap, speelgoed, kleding en kunst.

GRATIS GEVEN EN ONTVANGEN

Bewoners ontvangen en geven via de appgroep spullen die een tweede leven verdienen. Sinds 2024 is er ook een Goed Spul BoTu evenement waarbij maandelijks een pop-up op Bospolderplein en/of Visserijplein wordt georganiseerd met duurzame kinderactiviteiten. Tijdens deze evenementen bereiden bewoners soep en is er een pop-up milieupark waar kleine spullen zoals elektronica, papier of gereedschap kunnen worden weggegooid. Bewoners krijgen flyers door de bus en de tafels vullen zich vanzelf. Wat over is wordt door de organisatie naar [de GoedGoed doorgeefwinkel](#) in de wijk gebracht.

MINDER WEGGOOIEN

Bewoners in de wijk gooien minder spullen weg en maken andere bewoners blij die het hard nodig hebben.

CIRCULARITEIT GROEIT

De circulariteit in de wijk groeit. Bewoners worden bewust gemaakt over het feit dat alles een grondstof is en hergebruikt kan worden. Hierdoor is de kans kleiner dat er afval op straat gedumpt wordt.

ACTIE

 DIRECT EFFECT

 INDIRECT EFFECT

 GEMEENSCHAPSEFFECT



Interviews

Achter elke samenwerking staan mensen. In dit hoofdstuk komen de vrouwen aan het woord die mede aan de basis staan van alles wat je in dit boekje hebt gelezen — in hun eigen woorden, over hun drijfveren, ervaringen en de lessen die zij onderweg hebben geleerd.



Houria

Stichting Pauw

Wat is/was jouw rol in de wijk?

Als TaalMilieucoach mocht ik de verbinder zijn in de wijk. Ik was de schakel tussen bewoners, de gemeente, Havensteder, Eneco, aannemers en allerlei andere partijen.



Vanuit die rol ben ik zelfs bestuurslid geworden van Stichting Pauw, waardoor ik nog meer kon bijdragen en samen met anderen mooie stappen heb gezet.

Waarom is deze plek speciaal voor jou?

De Haringpakkerstraat 69 is voor mij uitgegroeid tot een bruisende plek vol herinneringen. Hier zijn we in de afgelopen zeven jaar met elkaar gegroeid, hebben we projecten opgezet en vooral veel samen gebouwd. Het is voor mij hét hart van de wijk geworden.

Wat zijn jouw drijfveren in het werk dat jij doet?

Mijn grootste drijfveer? Mensen verbinden! Ik geloof dat je pas echt iets bereikt als je het samen doet. Samen lachen, samen aanpakken, samen vieren – dat maakt het werk waardevol én leuk.

Waar ben jij het meest trots op van wat jullie de afgelopen jaren samen hebben bereikt?

Ik ben ongelooflijk trots dat we zoveel bewoners hebben bereikt én dat de samenwerking met partijen zoals Eneco, Havensteder en de gemeente zo goed loopt. Dankzij de korte lijntjes konden we sneller schakelen en meer voor elkaar krijgen. En natuurlijk ben ik er trots op dat mijn eigen bedrijf, MMZwest, is uitgegroeid tot méér dan alleen hulpverlening: we doen nu ook aan catering en hebben een voedselbank. Dat voelt echt als samen verschil maken.

Wat is de belangrijkste les die jij hier hebt geleerd?

Wat ik hier heb geleerd, is dat ik veel meer kan dan ik ooit had gedacht. Ik heb mijn eigen bedrijf opgezet, ben doorgegroeid tot bestuurslid van de TaalMilieucoaches en heb stappen gezet die ik eigenlijk niet eens had gepland – en dat voelt fantastisch.

Marianne

De Verbindingskamer

Wat is/was jouw rol in de wijk?

In opdracht van de gemeente heb ik met mijn team van De Verbindingskamer een trekkers- en schakelrol vervuld in de sociale aanpak van de energietransitie.



Met bloemen als opening voor een gesprek gingen we langs de deur om in vertrouwen contact te maken met bewoners. Signalen van bewoners brachten we in bij het integraal Sociaal Team. Hierdoor werden signalen daadwerkelijk opgevolgd. Ook heb ik een rol gehad in het vinden, verbinden en ondersteunen van actieve bewoners.

Waarom is deze plek speciaal voor jou?

Omdat juist hier in de Gijsingflats zichtbaar werd dat een technische ingreep pas echt landt als je het sociaal organiseert: met een sociaal team, korte lijnen en bewoners die niet alleen doelgroep zijn, maar mede dragende krachten.

Wat zijn jouw drijfveren in het werk dat jij doet?

De energietransitie gaat niet alleen over techniek, maar ook over vertrouwen, rechtvaardigheid en meedoen. Zeker in een wijk waar veel mensen al genoeg op hun bord hebben. Ik werk daarom vanuit nabijheid: aanbellen, luisteren, drempels verlagen en beleid vertalen naar wat mensen thuis echt nodig hebben.

Waar ben jij het meest trots op van wat jullie de afgelopen jaren samen hebben bereikt?

Wij hebben laten zien dat wanneer je de fysieke transitie koppelt aan een sociale aanpak woningen niet alleen aardgasvrij worden, maar ook hulpvragen en zorgen eerder in beeld komen. Daarnaast zijn er hier actieve bewonersgroepen ontstaan die de 'oren en ogen' werden van hun flats en straten. Zij organiseren nu activiteiten en onderlinge steun. Tenslotte ben ik trots op de zorgvuldigheid van dit omvangrijke project. Het laat zien hoe serieus de betrokken partijen de maatschappelijke impact van de energietransitie nemen.

Wat is de belangrijkste les die jij hier hebt geleerd?

Vertrouwen 'regel' je niet met een nieuwsbrief of een bewonersavond, maar met aanwezigheid en opvolging: aanbellen, blijven luisteren, en signalen blijven volgen totdat de juiste hulp op gang is. Dat vraagt tijd en intensiteit, maar het maakt het verschil in draagvlak en menswaardigheid.

Moni

Het Huis van de Toekomst en projectleider duurzaam uit de wijk

Wat is/was jouw rol in de wijk?

Ik ben projectleider duurzaam vanuit de wijk. Zo organiseer ik Energiewijk XL avonden (grote bijeenkomsten met bewoners en professionals uit de wijk) en begeleid ik de maandelijkse



werkgroep energiewijk samen met Eneco, Havensteder, de gemeente en het Wijkplatform Delfshaven. De projecten die binnen de energiewijk zijn opgestart en worden uitgevoerd begeleid ik. Ook ben ik coördinator van het BoTu Energiek festival; een driedaags festival over duurzaamheid.

Waarom is deze plek speciaal voor jou?

Hier in de binnentuin van het Prof. Oud blok bevindt zich de Energie-meent. Dit is een tijdelijke oefenplek voor samenleven, leren en delen. 14 woningen worden door het Huis van de Toekomst tijdelijk beheerd voor sociale initiatieven voor, door en met bewoners. Zo kunnen bewoners bijvoorbeeld samen tuinieren, composteren, koken, eten, duurzame energie opwekken, kleding repareren en spullen doorgeven.

Wat zijn jouw drijfveren in het werk dat jij doet?

Ik vind het leuk om mensen met elkaar te verbinden en bewoners aan te moedigen om hun passies en kennis door te geven. Ik heb een groot verantwoordelijkheidsgevoel, en werk vanuit enthousiasme en positiviteit. Ook geniet ik ervan om mensen te prikkelen om anders naar dingen te kijken zoals duurzaam wonen, voedsel en biodiversiteit.

Waar ben jij het meest trots op van wat jullie de afgelopen jaren samen hebben bereikt?

Ik ben trots op het netwerk dat we hebben opgezet. Via bewoners, organisaties en instanties signaleren we sneller uitdagingen en proberen we deze zo goed mogelijk op te lossen. Ook ben ik trots op de groei en het aanbod vanuit buurthuis kamers.

Wat is de belangrijkste les die jij hier hebt geleerd?

Openstaan voor het onbekende. Tijd vrijmaken om te leren en om door de wijk te lopen zonder een agenda. Geduld opbrengen om mensen dingen zelf te leren en ze hierin te steunen. Geloven in de lange adem en in elkaar. En een vast gezicht voor de wijk zijn.

Julia

VVE-010

Wat is/was jouw rol in de wijk?

Ik ben er voor het adviseren en begeleiden van de Verenigingen van Eigenaren (VvE) in de overstap van gas naar stadswarmte.



Aanvullend heb ik de opdracht om de eigenaren te helpen met plannen voor isolatie, zodat ze energie kunnen besparen.

Waarom is deze plek speciaal voor jou?

Deze kleine VvE (Gijsingstraat 8) was een complexe puzzel, ook organisatorisch. Naast de aansluiting op stadswarmte speelde achterstalig onderhoud hier een grote rol. Het ging dus om veel geld dat er helaas niet was. In zo een kleine VvE ontstaat dan een bijzondere dynamiek die veel maatwerk in gesprekken en oplossingen vraagt.

Wat zijn jouw drijfveren in het werk dat jij doet?

Mijn doel is dat eigenaren goed geïnformeerd een besluit kunnen nemen in het aardgasvrij worden. Een betaalbare en comfortabele woning gun ik iedereen. Ik werk ook aan langetermijndoelen; zelfredzame eigenaren die met elkaar voor hun bezit kunnen en willen zorgen.

Waar ben jij het meest trots op van wat jullie de afgelopen jaren samen hebben bereikt?

Wij zijn de pioniers! En ik vind nog steeds dat onze samenwerking en begrip voor elkaar enorm zijn gegroeid tijdens het project. Het blijven praten over wie wat doet was erg goed en bijzonder.

Wat is de belangrijkste les die jij hier hebt geleerd?

Het werk in de wijk was maatwerk en soms uitdagend en persoonlijk. Soms raakten mij dingen zo zeer dat ik over mijn grenzen ben gegaan.

Marije

Havensteder

Wat is/was jouw rol in de wijk?

Ik ben projectleider gebied Noord-West-Centrum van Havensteder. Vanuit die rol ben ik aangehaakt bij het sociale proces rondom BoTu Aardgasvrij.



Waarom is deze plek speciaal voor jou?

De Gijsinglaanflats zijn de eerste gebouwen die van het gas af zijn gegaan. Dat was de start van een bijzonder, integraal proces. De inzet van De Verbindingskamer heeft ervoor gezorgd dat daar een kerngroep bewoners is ontstaan. Zij weten wat er in de gebouwen speelt, kennen elkaar en ondersteunen elkaar waar het kan en nodig is. De buurthuiskamer biedt een plek waar deze groep en andere bewoners samen kunnen komen, elkaar ontmoeten, en activiteiten organiseren. Het spreekwoord 'een goede buur is beter dan een verre vriend' is nog steeds springlevend, zeker in deze buurt.

Wat zijn jouw drijfveren in het werk dat jij doet?

In deze wijk zijn volgend jaar ruim 1400 woningen van het gas af. Dat is een enorme operatie in de straten maar zeker achter de voordeur. Het is belangrijk dat we ons ervan bewust zijn welke impact dit op de bewoners heeft. Door hen echt te zien, ervoor te zorgen dat er wederzijds begrip ontstaat voor deze transitie, en ze te ondersteunen waar het nodig is wordt het gezamenlijke doel bereikt. Hier draag ik vanuit mijn rol graag aan bij.

Waar ben jij het meest trots op van wat jullie de afgelopen jaren samen hebben bereikt?

De hoofdrol was voor de bewoner. De gemeente, Eneco en Havensteder hebben op verschillende manieren veel aandacht aan hen gegeven. Het inzicht dat bewoners de spil zijn in dit project is een randvoorwaarde dat het succesvol afgerond wordt in 2026.

Wat is de belangrijkste les die jij hier hebt geleerd?

De afgelopen jaren is gebleken dat samenwerken een werkwoord is. Elkaar respecteren, vasthouden en op inhoud discussiëren is essentieel om het gezamenlijke doel voor ogen te houden.

Katja

Eneco

Wat is/was jouw rol in de wijk?

Ik werk bij Eneco en ben al vroeg aangehaakt bij dit project. Als community engagement expert draait mijn werk om het betrekken van bewoners en andere belanghebbenden bij de overgang van aardgas naar warmte.



Waarom is deze plek speciaal voor jou?

Het is een bijzondere wijk. Niet alleen door de diversiteit aan culturen; er zit gewoon heel veel positieve energie in de wijk. Er zijn talloze wijkinitiatieven voor en door bewoners. Er is een levendige community of misschien wel meerdere, en die weten elkaar allemaal te vinden. Ik heb hier, onder andere in deze buurthuiskamer, zoveel hartelijke en inspirerende mensen ontmoet, dat maakt deze plek speciaal voor mij.

Wat zijn jouw drijfveren in het werk dat jij doet?

Ik vind het leuk om met bewoners te werken en een uitdaging om aan nieuwe ontwikkelingen bij te dragen. Dit project was een uitgelezen kans om de wijze waarop we bewoners betrekken bij de energietransitie, door te ontwikkelen. Zo ontstond er een plan om sociaal maatschappelijk meerwaarde te leveren in de wijk. Wat weer leidde tot de samenwerking met de TaalMilieucoaches, het ondersteunen van verschillende wijkinitiatieven en veel persoonlijke contacten met bewoners.

Waar ben jij het meest trots op van wat jullie de afgelopen jaren samen hebben bereikt?

Ik ben trots op dat we samen vorm hebben gegeven aan het sociale aspect. Zo'n energietransitie geeft je de kans om meer te doen voor de bewoners. Door de nauwe samenwerking met de gemeente, Havensteder, De Verbindingskamer, Stichting Pauw en alle initiatieven uit de wijk, is dat goed gelukt.

Wat is de belangrijkste les die jij hier hebt geleerd?

Als je in alle lagen van het project goed borgt dat je voor een sociale aanpak in de energietransitie staat, doet dat niet alleen iets met de betrokkenheid van bewoners. Ook de betrokkenheid van het team wordt groter, het werk leuker. Je gaat er gewoon voor met zijn allen.

Anne-Marie

gemeente Rotterdam

Wat is/was jouw rol in de wijk?

Ik ben programmamanager Aardgasvrij van de gemeente Rotterdam en ik voer sinds januari 2019 de regie op het aardgasvrij maken van een deel van Bospolder-Tussendijken.



Dit doe ik samen met Havensteder en Eneco. In de zomer van 2026 zijn ruim 1400 woningen, 4 scholen en een wijkcentrum op stads-warmte aangesloten. Dat vraagt om het maken van harde afspraken aan de voorkant en om nauwe samenwerking tijdens de uitvoering. En dat vraagt bovenal om in goed contact te zijn met bewoners.

Waarom is deze plek speciaal voor jou?

Bij de energietransitie denken we vooral aan werkzaamheden in de buitenruimte. En dat is niet raar. Straten en huizen gaan namelijk helemaal op de schop. Maar als je iets langer stilstaat bij dit soort grote veranderingen, dan besef je dat het vooral om mensen gaat. De mens staat centraal.

Wat zijn jouw drijfveren in het werk dat jij doet?

Op een manier die recht doet aan bewoners en samen met heel veel anderen een klein steentje bijdragen aan het temperen van de opwarming van de aarde.

Waar ben jij het meest trots op van wat jullie de afgelopen jaren samen hebben bereikt?

Dat we het echt samen doen! $1+1=3$. Elkaar aanvullen en vanuit vertrouwen werken aan dat gezamenlijke grotere doel. En dat ook vast weten te houden.

Wat is de belangrijkste les die jij hier hebt geleerd?

Altijd de verbinding blijven zoeken, ook als het schuurt.



Colofon

Copyright: Team Just Prepare
(Rosa Koetsenruijter en Anna de Zeeuw)
Zie ook: justprepare.nl

Vormgeving: [Moederschap](#) (Wim-Jan Smits)

Met dank aan:
[Houria Tourich](#)
[Marianne Lock](#)
[Moni Tsujimaru](#)
[Julia Hevemeyer](#)
[Marije Braakman](#)
[Katja Thoma](#)
[Anne-Marie Verheijen](#)
[Charissa Leiwakabessy](#)
Hayat Errakba

De Nederlandse Organisatie voor Wetenschappelijk Onderzoek (NWO). Just Prepare ontving een NWO subsidie binnen het programma '[Energietransitie als maatschappelijk-technische uitdaging](#)'.